



VoiceNetLink[®]
Broadband Telephone Company

MTA-3328-2/2Re

**Instalación que Entrena
el Manual español**

Manual de Entrenamiento para Instalación del Servicio de VoiceNetLink

Este manual es para la instalación del adaptador de teléfono VoiceNetLink:

Especificaciones del Equipo:

Hay dos tipos de adaptadores:

1-MTA-3328-2 (Requiere un router)

1-MTA-3328-2Re (Incluye el router)

El primer modelo, o sea el -2 requiere estar conectado al router de una computadora. No debe conectarse a un switch y no debe ser conectado directamente al modem. Este equipo se conecta al puerto de un router.

El Segundo modelo, el -2e, ya viene con un router incorporado el cual permite que el usuario conecte el adaptador directamente al modem, y así conectar la computadora al adaptador. Este equipo también tiene la capacidad de recibir y enviar fax.

Hay algunas preguntas que deberá contestar antes de proceder con la instalación:

- 1) El cliente tiene un router?
- 2) Que clase de conexión de Internet tiene el cliente?
 - a) DSL
 - b) ADSL

Además de estas preguntas, también debemos saber si el cliente esta conectado al modem de Internet a través de una de las siguientes conexiones:

- a) Ethernet
- b) Puerto de USB

Modem y Conexion:

Si el cliente esta conectado con un Puerto de USB, entonces el cliente deberá contactar a su proveedor de Internet para que le cambien la conexión a un modem de ethernet. Algunos modems tienen las dos clases de conexiones, el de ethernet y el de USB. Deberá verificar si el modem tiene las dos clases de conexiones. Un ejemplo del modem que tiene las dos clases de conexiones es el Modem del Motorota Surf Board

Velocidad de internet:

Velocidad mínima es 128KB

Una vez determinada la conexión, deberá saber lo siguiente para seleccionar el adaptador correcto.

- a) El cliente tiene un router?

- b) El adaptador es para un negocio con un complejo sistema de computadoras y con un firewall (sistema de seguridad)?

CONEXIONES PARA EL HOGAR/OFICINA CON ROUTER

Para el MTA-3328-2 SIN ROUTER

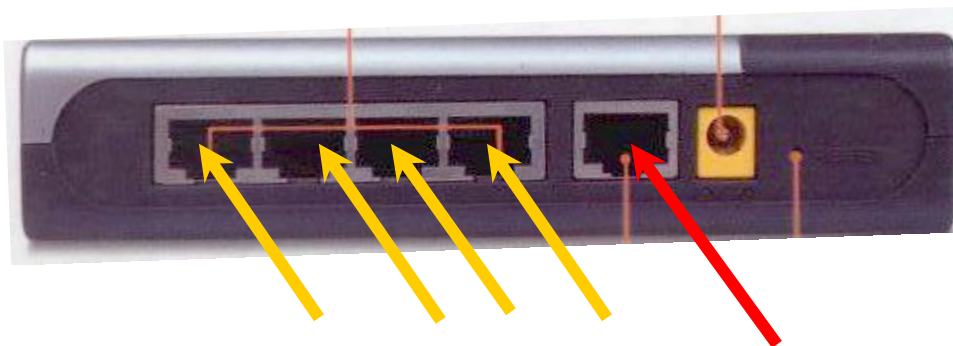
Si el cliente tiene un modem con conexión Ethernet, entonces el adaptador de teléfono MTA-3328-2 funcionara.

Problemas que pueden ocurrir:

- a) El cliente no esta conectado con un proveedor de Internet que permita utilizar múltiple computadoras. Si no tienen esta facilidad, el adaptador de teléfono no se podrá conectar al Internet.

Instalación del Router MTA-3328-2

Ejemplo de la parte trasera del router:



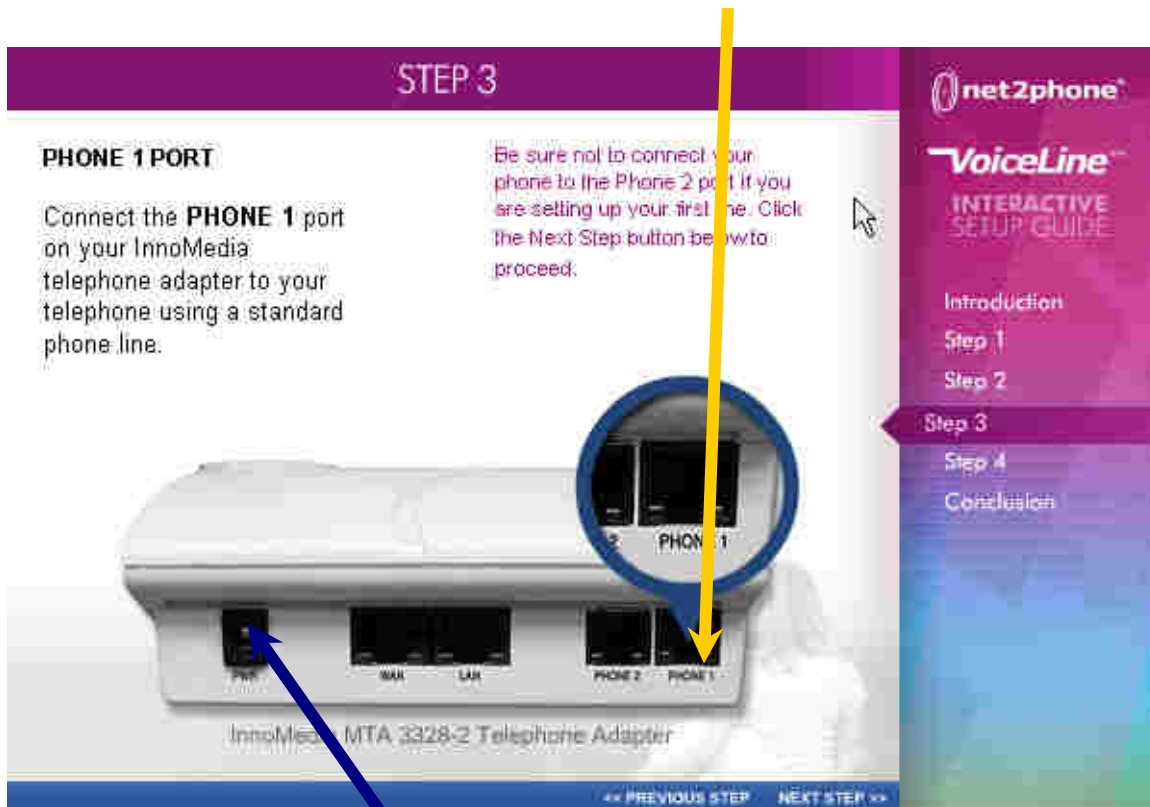
El adaptador se puede conectar a cualquiera de los puertos indicados con la flecha amarilla. La flecha **Roja** indica donde se debe conectar el cable de Internet del modem.

La conexión del adaptador es desde el **puerto WAN** a cualquiera de las conexiones que indican las flechas amarillas.



Es aquí donde se conecta al adaptador MTA-3328-2.

El próximo paso es el de conectar un teléfono al puerto 1 del adaptador:



Después se procede a conectar la corriente al adaptador MTA-3328-2:

Esto es lo que deberá suceder:

Todas las luces del adaptador empezaran a prenderse y apagarse varias veces. Después de 10-15 minutos, la mayoría de las luces se apagaran y las siguientes luces continuaran prendiéndose y apagándose:

La Luz del RUN
La Luz del WAN

Una vez que la Luz del RUN se queda prendida y fija sin apagarse, el adaptador esta listo para que empiece hacer las llamadas.

Tomar el teléfono y escuchar el tono.

Empiece hacer la llamada.

HOGAR U OFICINA SIN ROUTER

Si se esta utilizando un Switch y no hay un router, entonces se deberá utilizar el adaptador MTA-3328-2Re.

- 1) Conectar el cable de Internet desde el modem al puerto de WAN en el MTA-3328-2Re.
- 2) Conectar un teléfono al Puerto 1 del adaptador MTA-3328-2Re.
- 3) Conectar la corriente al MTA-3328-2Re.

Una vez prendido, las luces del adaptador se prenderán y apagarán, espere hasta que la luz RUN quede fija, y espere tono de teléfono.

EXCEPCIONES:

Si el cliente tiene un firewall, entonces se deberá solicitar una dirección de IP Publica:

Son similares a estos números:

IP Address:	200.115.131.181
Submask:	255.255.255.248
Default Gateway:	200.115.131.177

DNS	200.115.128.10
Alt DNS	200.115.128.11

Una vez que tenga estos números, ya podrá programar el adaptador MTA-3328-2Re.

Nota Adicional: Posiblemente tenga que clonar la dirección MAC de la computadora que el proveedor de Internet ha registrado en el sistema de ellos.

Para encontrar esa información, haga lo siguiente:

Windows XP:

Hacer Clic en "Inicio"

Hacer Clic en "Ejecutar" (Situado en la Pantalla de control y el icono es parecido al del email)

Escribir "CMD"

Presionar "Enter"

Entonces vera una pantalla de DOS

Escribir en el cursor: ipconfig/all

Entonces vera la siguiente pantalla:

```
C:\WINDOWS\System32\cmd.exe
Microsoft Windows XP [Version 5.1.2600]
(C) Copyright 1985-2001 Microsoft Corp.

C:\Documents and Settings\Jerry Hall>ipconfig /all

Windows IP Configuration

    Host Name . . . . . : JERRY_8000
    Primary Dns Suffix . . . . . :
    Node Type . . . . . : Hybrid
    IP Routing Enabled. . . . . : No
    WINS Proxy Enabled. . . . . : No

Ethernet adapter Network Bridge <Network Bridge> 4:

    Connection-specific DNS Suffix . : cpe.cableonda.net
    Description . . . . . : MAC Bridge Miniport
    Physical Address. . . . . : 02-11-09-A4-4F-5C
    Dhcp Enabled. . . . . : Yes
    Autoconfiguration Enabled . . . . : Yes
    IP Address. . . . . : 192.168.0.105
    Subnet Mask . . . . . : 255.255.255.0
    IP Address. . . . . : fe80::1:9ff:fea4:4f5c%4
    Default Gateway . . . . . : 192.168.0.1
    DHCP Server . . . . . : 192.168.0.1
    DNS Servers . . . . . : 192.168.0.1
                            fec0:0:0:ffff::1%1
                            fec0:0:0:ffff::2%1
                            fec0:0:0:ffff::3%1
    Lease Obtained. . . . . : Sunday, October 23, 2005 6:01:23 PM
    Lease Expires . . . . . : Sunday, October 30, 2005 6:01:23 PM

Tunnel adapter Teredo Tunneling Pseudo-Interface:

    Connection-specific DNS Suffix . :
    Description . . . . . : Teredo Tunneling Pseudo-Interface
    Physical Address. . . . . : 02-00-54-55-4E-01
    Dhcp Enabled. . . . . : No
    IP Address. . . . . : fe80::54ff:fe55:4e01%5
    Default Gateway . . . . . :
    NetBIOS over Tcpip. . . . . : Disabled

Tunnel adapter Automatic Tunneling Pseudo-Interface:

    Connection-specific DNS Suffix . : cpe.cableonda.net
    Description . . . . . : Automatic Tunneling Pseudo-Interface

    Physical Address. . . . . : C0-A8-00-69
    Dhcp Enabled. . . . . : No
    IP Address. . . . . : fe80::5efe:192.168.0.105%2
    Default Gateway . . . . . :
    DNS Servers . . . . . : fec0:0:0:ffff::1%1
                            fec0:0:0:ffff::2%1
                            fec0:0:0:ffff::3%1
    NetBIOS over Tcpip. . . . . : Disabled

C:\Documents and Settings\Jerry Hall>_
```

En esta pantalla encontrara un serie de números y letras. Escríbalos.

Necesitara la dirección física:

02-11-09-04-4F-5C

Esta es la dirección MAC de la computadora.

Una vez tenga estos números, podrá cerrar esta pantalla.

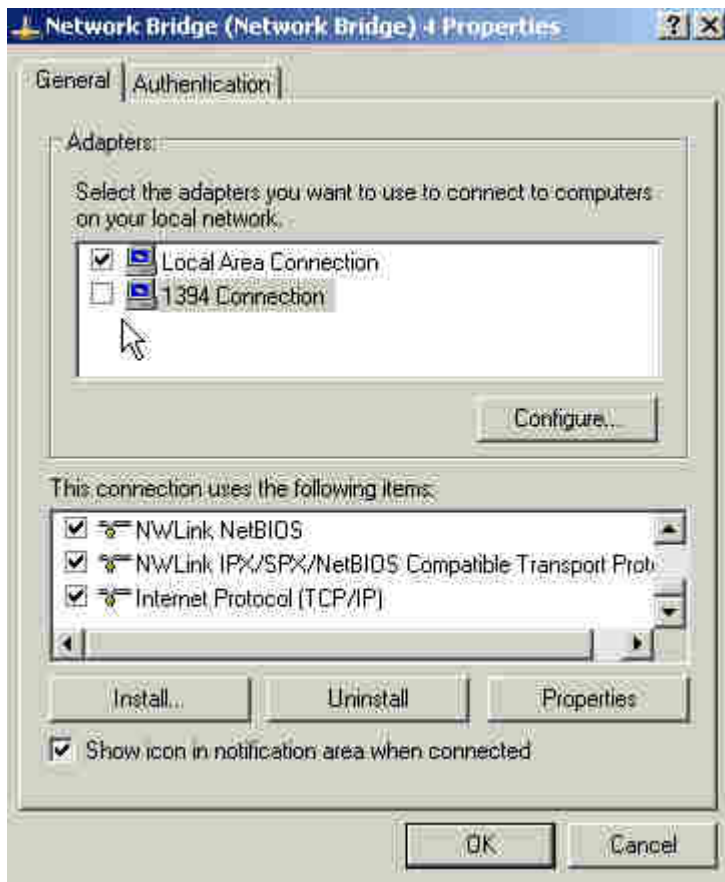
Esto se utilizara para clonar la computadora y así el sistema del proveedor de internet solo reconocerá que todavía hay una computadora conectada.

El próximo paso es programar el adaptador MTA-3328-2Re.

Para hacer esto deberá conectar un Puerto de Ethernet de computadora al Puerto de WAN en el adaptador MTA-3328-2Re.

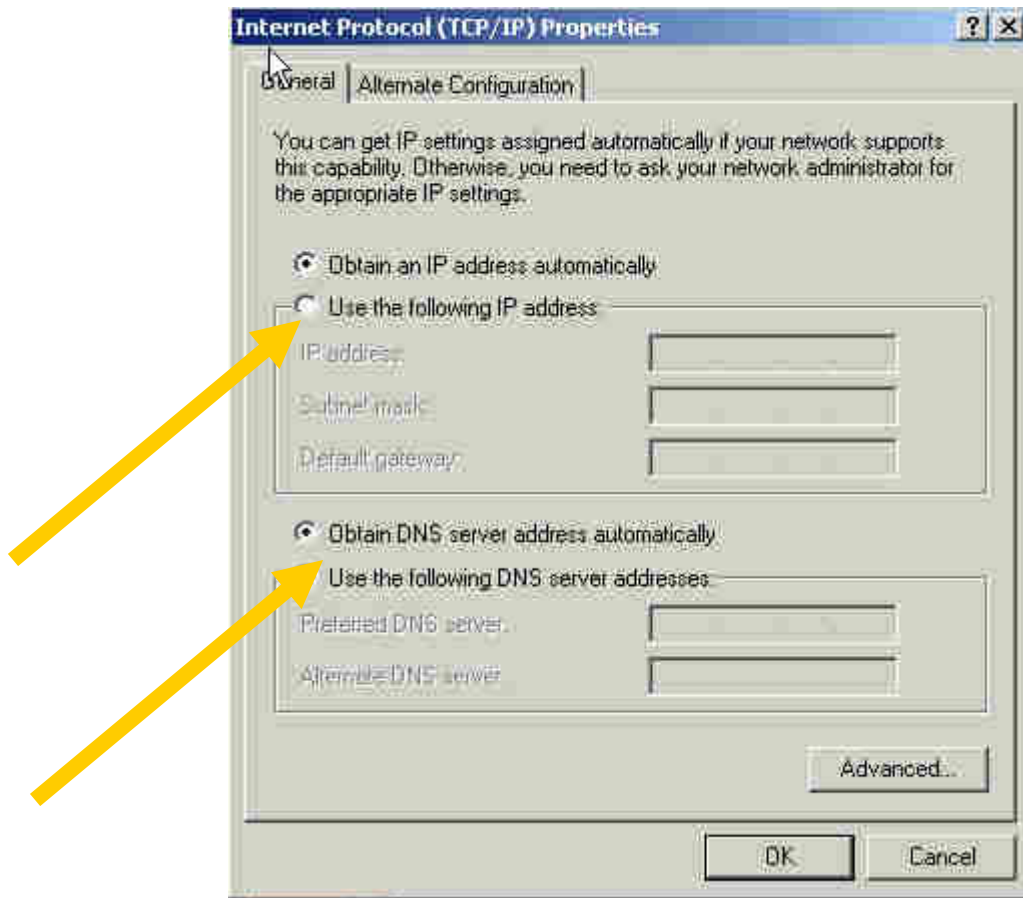
Después deberá seguir los siguientes pasos:

- 1) Ir a "Inicio"
 - 2) Ir a "Panel de Control"
 - 3) Ir a "Conexiones de Red e Internet"
 - 4) Hacer clic con el botón derecho del Mouse en "Conexiones de Red e Internet"
 - 5) Abrir "Conexiones de Red e Internet"
 - 6) Hacer clic con el botón derecho del Mouse en "Conexión de Área Local"
 - 7) Hacer clic en "Propiedades"
- Y vera lo siguiente:



Hacer clic en "Internet Protocol (TCP/IP)"

Hacer clic en Propiedades
Y vera la siguiente pantalla:



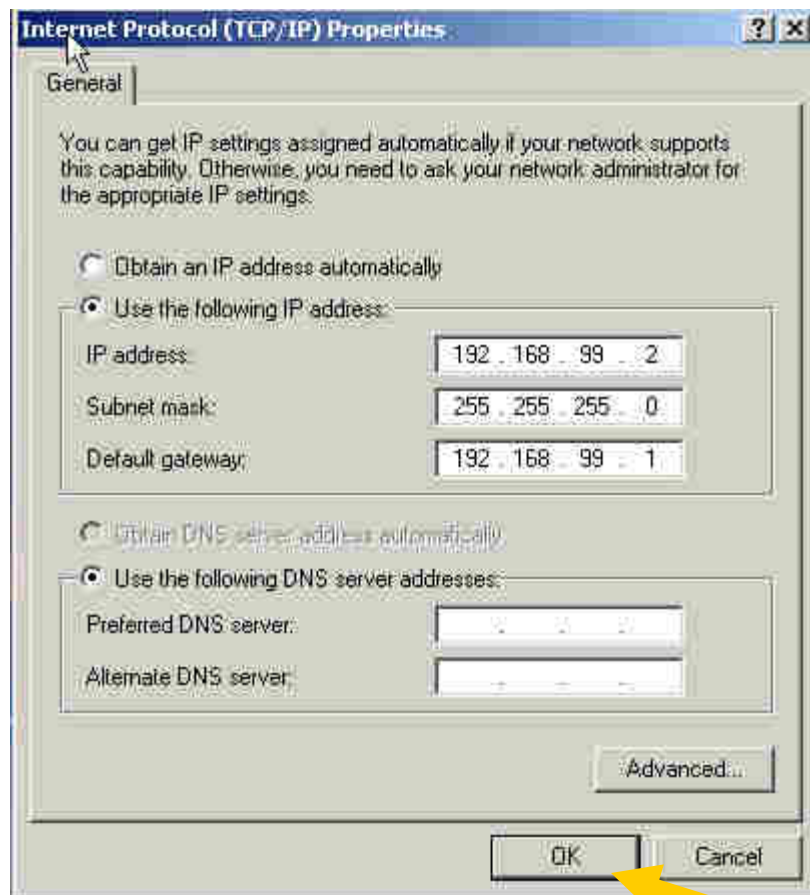
Next you will click on the radio buttons:

Hacer clic en los botones de radio:

Esto permitirá que ingrese la siguiente dirección:

**192.168.99.2
255.255.255.0
192.168.99.1**

Solo debe ingresar estos números, y así vera la pantalla:



Hacer clic en "Ok"

Hacer clic en el próximo "Ok", y después ir al Explorador de Internet:

Escribir la siguiente dirección:

<http://192.168.99.1>



Una vez haya escrito la dirección, vera una pantalla que dice "Username".

Aquí se escribe:

admin

En "Password" se escribe:

n2p



Después vera esta pantalla:



- [Network Configuration](#)
- [Port Configuration](#)
- [Device Management](#)
- [Advanced Settings](#)
- [Router Settings](#)
- [Reboot](#)
- [Restore Default Values](#)

MAC Address : 00:10:99:01:15:1d
Firmware Version : V6.3.22
Last Successful Provisioning
Date and Time : 23hours, 23minutes, 12seconds ago

Después se programa el router MTA-3328-2Re con la Configuración de IP que usted recibió del cliente.

Hacer clic en “Network Configuration Line”.
Vera esta pantalla:



- [Network Configuration](#)
- [Port Configuration](#)
- [Device Management](#)
- [Advanced Settings](#)
- [Router Settings](#)
- [Reboot](#)
- [Restore Default Values](#)

Network Configuration

MAC Address: 00:10:99:01:15:1d

WAN Configuration

- Open WAN Configuration
- By opening the WAN configuration, the device becomes accessible from the internet. Only open if absolutely necessary and close when finished.

IP Settings

Enable DHCP:

IP Address: 192.168.0.100

Subnet Mask: 255.255.255.0

Default Gateway: 192.168.0.1

Primary DNS Server: 192.168.0.1

Secondary DNS Server: 200.46.136.171

Save & Reboot Reset

Ahora se cambia la configuración a la configuración del cliente:

Hacer clic en la caja de "Enable DHCP":

Esto removerá todos los números:

Ahora escriba los números exactamente como se los dio el cliente: **Nota: Estos números son solo ejemplos. Deberá utilizar los números exactamente como se los dio el cliente)**

IP address:	200.115.131.181
Submask:	255.255.255.248
Default Gateway:	200.115.131.177

Primary DNS:	200.115.128.10
Secondary DNS:	200.115.128.11

Hacer clic en "Save & Reboot".

La pantalla se ira a "Loading" y regresara de vuelta a esta pantalla.

Ya esta listo para revisar el equipo. Tomara unos minutos para que el equipo termine de iniciar. Asegúrese que el Internet este conectado al puerto de WAN, el teléfono conectado y la computadora conectada al puerto LAN (opcional dependiendo del equipo).

Espere hasta que todas las luces han parado y que la luz "RUN" quede fija.

Ya se podrán hacer llamadas.

NOTA:

En algunos casos, tendrá que clonar la dirección MAC.

Para hacer esto, siga los pasos:

- 1) Después de ingresar la dirección de IP, guardar e iniciar, ir a "Router Settings"
- 2) Ir a MAC Cloning

Vera lo siguiente:

Es aquí donde usted ingresa la dirección de MAC que obtuvo del IPconfig run:

02-11-09-04-4F-5C

Hacer clic en "Enable MAC address Cloning.

**Después ingresar todos los números,
Guardar e iniciar**

**El sistema reiniciara y regresara a la pantalla
principal:**

**El sistema reiniciara y las luces se prenderán y
apagaran, después la luz de RUN se mantendrá
fija.**

**El Teléfono esta listo para utilizar.
Notas Especiales:**

**Si se puede conectar el adaptador a un sistema
de PBX o un sistema central de oficina.**

**Deberá conectar a una línea troncal. Esto es
como si fuera una línea regular de teléfono, no
es una extensión.**

**El sistema de teléfono deberá ser programado
para permitir el acceso de esta línea.**